



Tessa

# TESSA Connect für Illustrator CC

Installationsleitfaden

Stand 16.04.2021

# 1. Benötigte Software

---

## Anastasiy's Extension Manager

Der Anastasiy's Extension Manager ist eine plattformübergreifende Anwendung (OS X und Windows), welche die Installation von Erweiterungen, Plug-Ins und Panels in der Adobe Creative Suite und Creative Cloud zu einer einfachen Angelegenheit macht.

Weitere Information und einen Download-Link für Windows und Mac findest du im Internet unter <https://install.anastasiy.com>

## TESSA Connect für Illustrator CC (PlugIn)

Diese Erweiterung wird als ZXP-Datei zur Verfügung gestellt und kann über den „[Anastasiy's Extension Manager](#)“ installiert werden. Nach der Installation steht dir die Erweiterung in Illustrator zur Verfügung und erlaubt dir den direkten Zugriff auf alle in deiner Tessa gespeicherten Assets. Du kannst somit alle Assets aus deiner Tessa direkt in Illustrator suchen, öffnen, speichern, versionieren und bearbeiten.

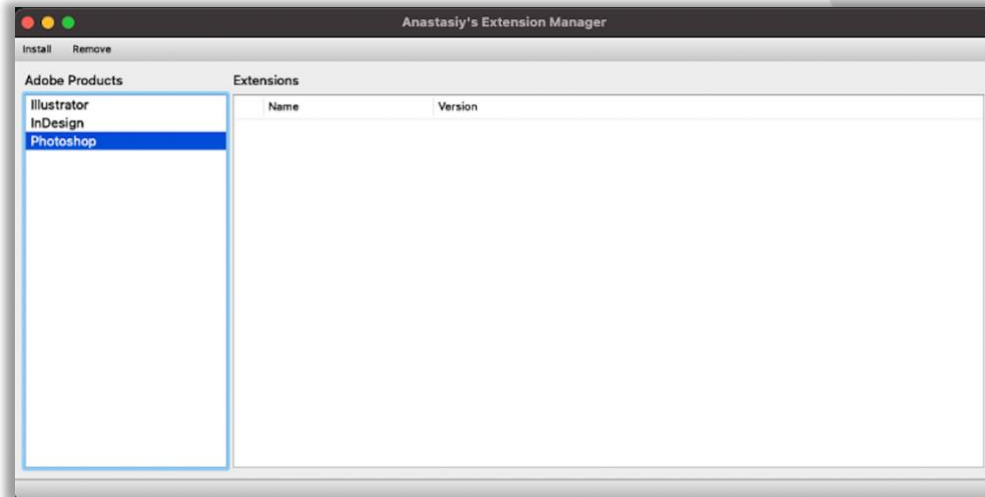
Weitere Information findest du im Internet unter <https://www.tessa-dam.com>

Die Illustrator Erweiterung als ZXP-Datei kann dir dein zuständiger Tessa-Partner zur Verfügung stellen. Alternativ kannst du auch direkt Kontakt mit dem Hersteller per Mail an [info@tessa-dam.com](mailto:info@tessa-dam.com) aufnehmen.

## 2. Installation (Mac OS X)

### Schritt 1: Installation Anastasiy's Extension Manager

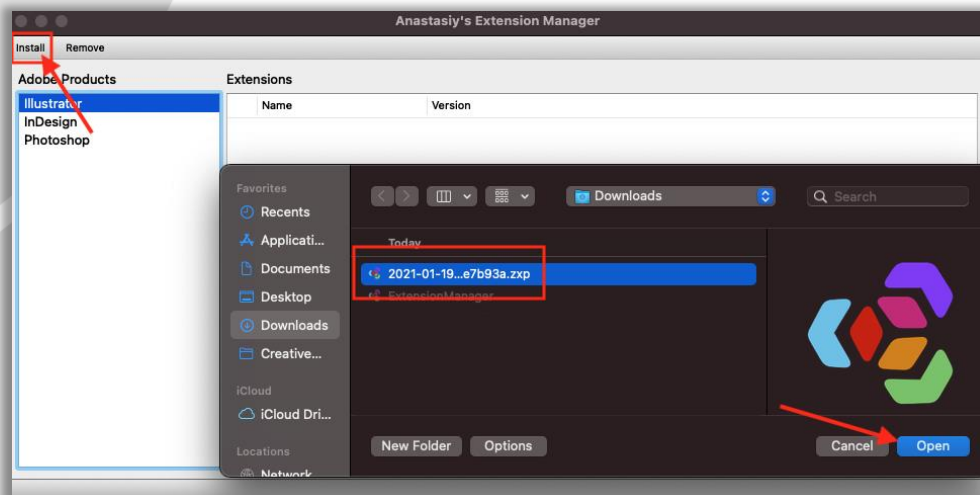
Lade den Extension Manager von der Hersteller-Website <https://install.anastasiy.com/> herunter und installieren diesen auf deinem Rechner. Hierzu sind u.U. Admin-Rechte notwendig. Nach der Installation öffnest du das Programm mit einem Doppel-Klick auf das entsprechende Symbol.



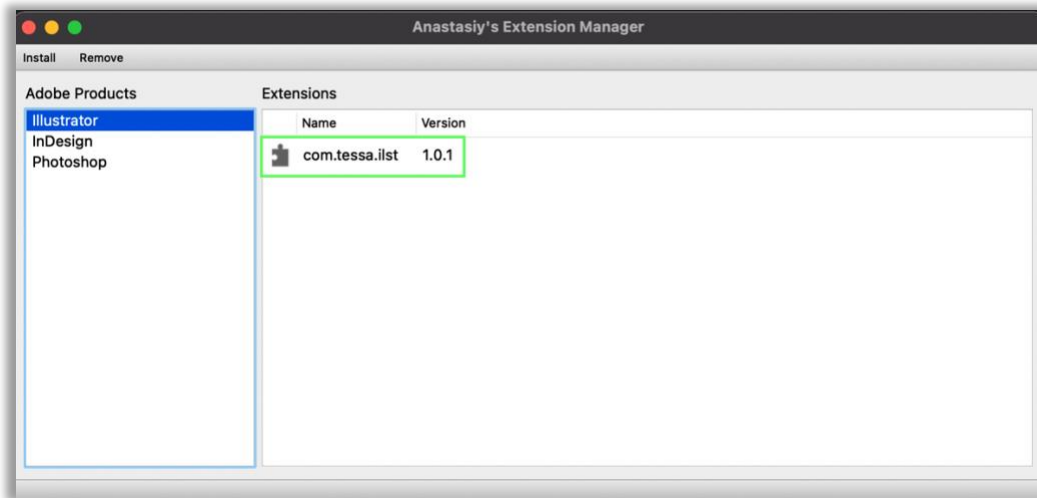
(Screenshot: Oberfläche Anastasiy's Extension Manager)

### Schritt 2: Installation der Erweiterung

Installiere die Illustrator Erweiterung, indem du die entsprechende ZXP-Datei im Anastasiy's Extension Manager öffnest. Klicke dafür auf den Tab „Install“, wähle die passende Datei aus und öffne diese.



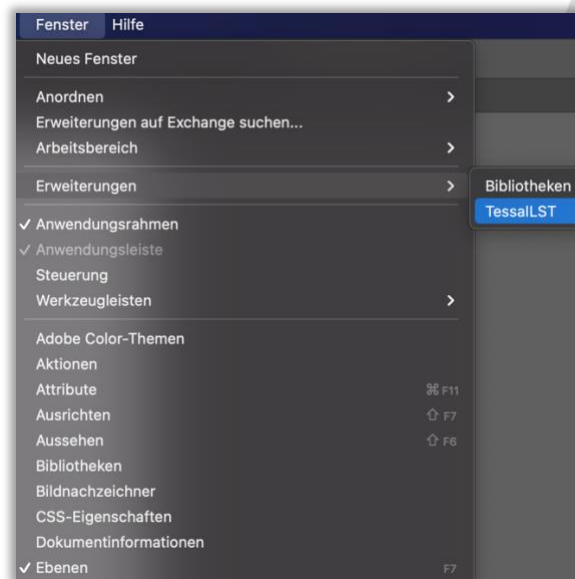
(Screenshot: Installationsvorgang)



(Screenshot: Erfolgreich abgeschlossener Installationsvorgang)

### Schritt 3: Konfiguration der Erweiterung

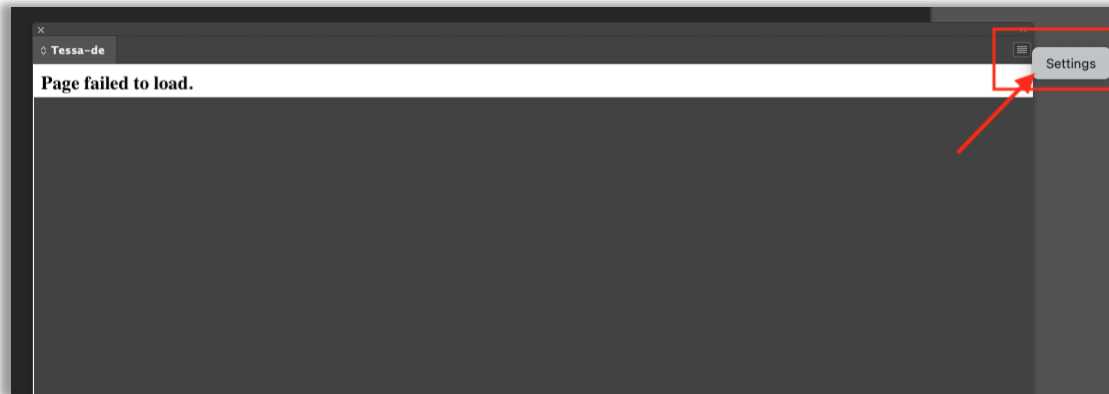
Nach der erfolgreichen Installation muss Illustrator (neu)gestartet werden, um die Erweiterung korrekt zu laden. Du findest jetzt unter dem Menüpunkt „Fenster -> Erweiterungen“ den Eintrag „TessalLST“ um die Erweiterung zu öffnen.



(Screenshot: Öffnen Tessa-Connector)

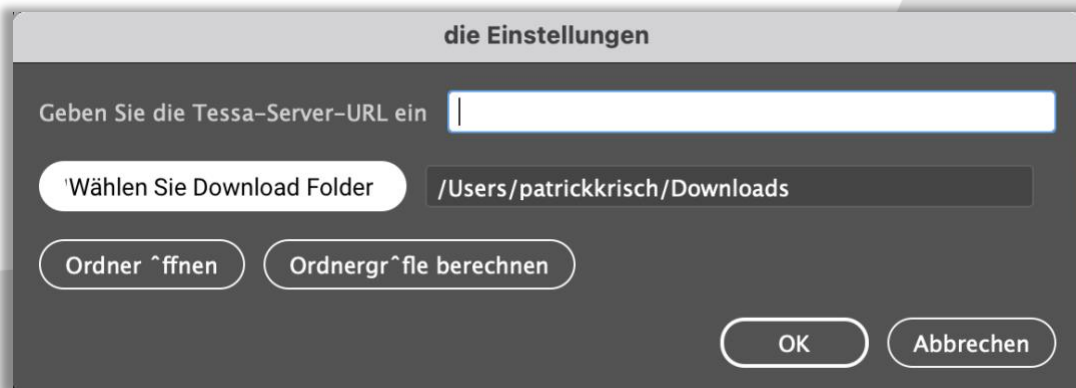
Nachdem der Tessa-Connector in Illustrator geöffnet wurde, muss dieser noch mit Tessa verbunden werden. Dieser Vorgang ist nur einmal direkt nach der Installation notwendig und muss nicht wiederholt werden.

Hierfür öffnest du den Settings-Dialog über das entsprechende Symbol am rechten oberen Rand des Tessa-Pannels.



(Screenshot: Öffnen des Settings-Dialogs)

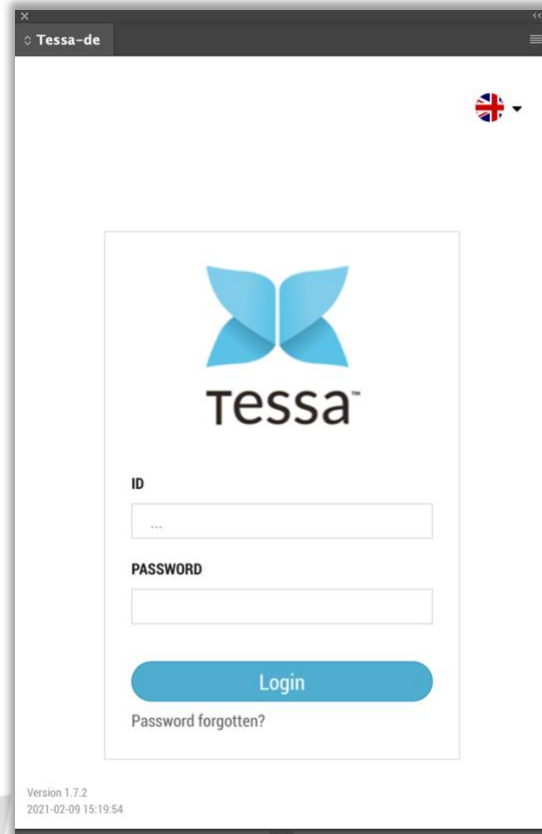
Im Settings-Dialog müssen nun die URL zu deiner Tessa sowie ein lokales Verzeichnis für temporäre Dateien angegeben werden. Die URL zu deiner Tessa kannst du von deinem zuständigen Tessa-Partner erhalten. Als lokales Verzeichnis empfiehlt es sich ein separates Verzeichnis auf deiner lokalen Festplatte mit entsprechend großem Speicherplatz auszuwählen.



(Screenshot: Der Settings-Dialog)

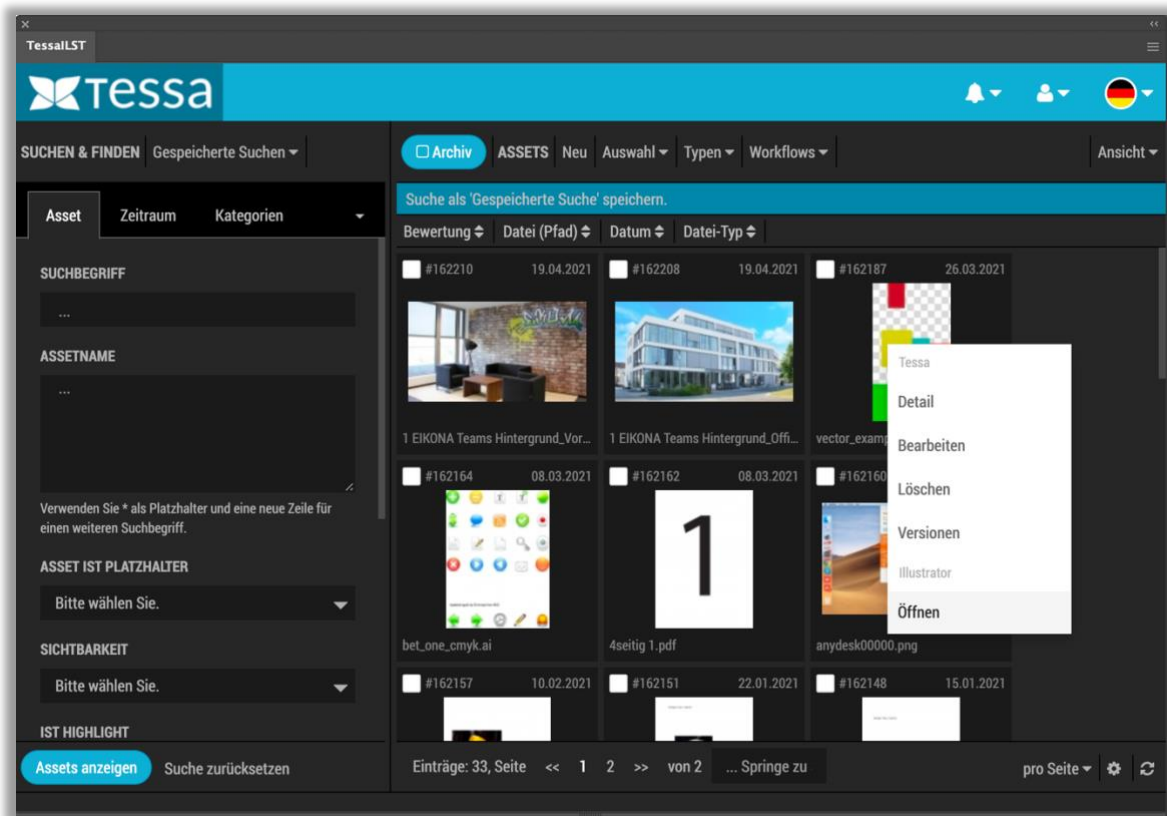
## Schritt 4: Anmeldung an Tessa

Nachdem alle Einstellungen vorgenommen wurden, kannst du dich direkt in Illustrator an deiner Tessa anmelden. Hierzu verwendest du die gleichen Zugangsdaten, die du auch für die Anmeldung über den Webbrowser verwendest.



(Screenshot: Login TESSA in Illustrator)

Für die Arbeit mit Tessa in Illustrator stehen dir jetzt einige neue Funktionen zur Verfügung.



(Screenshot: Bearbeitungsdialog Tessa in Illustrator)